



REGIONE DEL VENETO

POPULATION IMMIGRÉE: VOYAGES ET SANTÉ

Conseils sanitaires pour les personnes qui retournent dans leur
pays d'origine



© 2004 Région du Veneto

1ère Edition, décembre 2004.

La Région du Veneto autorisera la reproduction intégrale ou partielle de ce livret pour autant qu'elle serve à des fins de santé publique et non lucratives.

Les demandes écrites doivent être adressées à la Direction régionale de la prévention, Dorsoduro, Rio Novo, 3493 ; 30123 Venise

Révision du texte par:

Dr. G. Napoletano, Dr. Z. Bisoffi, ASV C. Liera.

Dessins de :

Marco Marangone e Roberto Albertini.

Traduction :

Français : Dr. Jean-Pierre Foschia

Nous remercions le Dr. Erminio Bonsembiante, le Dr. Mario Marsiaj e le Dr. Anna Pupo de leur précieuse collaboration pour la révision des contenus de cette publication.

Bibliographie:

1. WHO: "International Travel and Health: Vaccination requirements and health advice. Situation as on 1 January 2004".
2. Department of Health and Human Services - CDC – Atlanta, Georgia: Health Information for International Travel 2003-2004.
3. American Academy of Pediatrics: "Red Book"- 2003, 5^e Edizione.
4. David L. Heymann M.D.; Manuale per il controllo delle malattie trasmissibili; 18^e edizione 2004.
5. Steffen, DuPont, Wilder-Smith, Travel Medicine and Health, 2^e Edizione.
6. Frame JD et al. Mortality trends of American missionaries in Africa, 1945-1985. Am J Trop Med Hyg 1992 ; 46 : 686-690.
7. G. Bartolozzi. Vaccini e Vaccinazioni. 2002 - Masson SpA.
8. Ministero della Salute: Clinical Evidence, edizione italiana , n° 1, 2001.
9. M.Moroni, R. Esposito, F. De Lalla, Malattie Infettive, 6^e edizione, Masson.

INTRODUCTION

Ce livret contient des informations sanitaires destinées aux étrangers qui retournent périodiquement dans leur pays d'origine.

En effet, bon nombre de maladies présentes dans les régions tropicales peuvent être prévenues en se vaccinant et en adoptant quelques simples précautions.

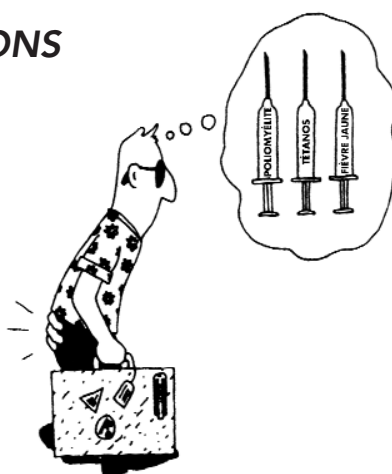
Dans tous les districts sanitaires (ASL) de la Région du Veneto il existe un service pour la prévention des maladies du voyageur où il est possible de recevoir des conseils et d'effectuer les vaccinations utiles pour le voyage.

1 - AVANT DE PARTIR

Avant d'entreprendre un voyage, adressez-vous à votre médecin traitant et au pédiatre de vos enfants pour recevoir des informations et des conseils sur les médicaments à emporter qui pourraient être utiles. Il convient de prendre un rendez-vous au moins un mois avant le départ auprès du service pour les voyageurs internationaux de votre ASL (district sanitaire) afin d'effectuer les vaccinations nécessaires en temps utile. Si votre départ est plus rapproché, nous vous recommandons toutefois de demander conseil au personnel sanitaire de ces services, afin d'affronter le voyage le mieux possible.

Le voyage est déconseillé aux femmes enceintes et aux enfants en bas âge.

1.1 VACCINATIONS



FIÈVRE JAUNE

Qu'est-ce que la fièvre jaune ? Comment se transmet-elle?

La fièvre jaune est une maladie très grave, souvent mortelle, qui attaque le foie; elle est causée par un virus transmis à l'homme par un moustique qui pique généralement

durant la journée. Cette maladie est présente dans toute l'Afrique équatoriale et dans les zones septentrionales de l'Amérique du sud.

Quand faut-il se vacciner?

Au moins 10 jours avant le départ; la validité de la vaccination est de 10 ans. Les enfants peuvent être vaccinés à partir de 6 mois.

TÉTANOS - DIPHTÉRIE

Que sont le tétanos et la diphtérie? Comment se transmettent-ils?

Le tétanos est une maladie très grave, souvent mortelle, due à une bactérie qui se transmet à travers les blessures, excoriations même légères, notamment lors de l'utilisation de matériel non stérile pour effectuer des tatouages, des circoncisions, des avortements ou lors de l'accouchement.

La diphtérie est causée par une bactérie qui se transmet par les gouttelettes de salive émises dans l'air par les crachats, lors de l'éternuement ou de la toux d'une personne malade ou d'un sujet porteur de la maladie qui ne présente pas d'autres symptômes. Elle peut affecter le cœur, les reins et le cerveau ; dans la gorge se forment d'épaisses membranes qui peuvent conduire à l'asphyxie et à la mort.

Quand faut-il se vacciner?

Les vaccinations peuvent être effectuées peu avant le départ et protègent pour une durée d'au moins 10 ans. Les enfants nés en Italie sont tous vaccinés dès la naissance.

POLIOMYÉLITE

Qu'est-ce que la poliomyélite? Comment se transmet-elle?

La maladie est due à un virus qui se transmet à travers l'ingestion d'eau ou de nourriture contaminées et à travers les sécrétions pharyngées. Elle provoque, dans les cas les plus graves, la paralysie des membres. Dans certains cas elle peut conduire à la mort.

Quand faut-il se vacciner?

Les enfants nés en Italie sont tous vaccinés dès la naissance. La vaccination peut se faire peu avant le départ et protège au moins pour 10 ans. Elle est indiquée pour les adultes et les enfants qui n'ont jamais été vaccinés et qui retournent dans leur propre pays et particulièrement devant la présence d'épidémies; dans ce dernier cas il peut être opportun de faire un vaccination de rappel même si le sujet a déjà complété son cycle de vaccination.

FIÈVRE TYPHOÏDE

Qu'est-ce que la fièvre typhoïde? Comment se transmet-elle?

Il s'agit d'une grave infection fébrile accompagnée de diarrhée provoquée par une bactérie qui se transmet à travers l'ingestion d'eau ou de nourriture contaminée.

Quand faut-il se vacciner?

Le vaccin doit être administré de 10 à 15 jours avant le départ; pour les personnes qui voyagent souvent il convient de le répéter tous les 3 ans.



HÉPATITE A

Qu'est-ce que l'hépatite A? Comment se transmet-elle?

C'est une maladie causée par un virus qui attaque le foie et qui se transmet à travers l'ingestion d'eau ou de nourriture contaminée par le virus.

Quand faut-il se vacciner?

Une seule dose administrée peu avant le départ assure une protection contre la maladie d'au moins un an. Si on effectue une deuxième dose après de 6 à 12 mois la protection dure au moins dix ans. La vaccination est conseillée surtout aux enfants qui peuvent être vaccinés à partir de l'âge de 5 mois.

HÉPATITE B

Qu'est-ce que l'hépatite B?

C'est une maladie contagieuse qui atteint le foie. Elle est causée par un virus qui pénètre dans l'organisme à travers le sang et les autres liquides corporels, y compris le liquide séminal et vaginal.

Elle est transmise par les personnes malades ou porteuses du virus qui ne présentent pas de symptômes.

Comment se transmet-elle?

A travers les rapports sexuels, le contact avec le sang contaminé et aussi les petites blessures (aiguilles contaminées, rasoirs, brosses à dents, ciseaux, peignes et autres objets tranchants) tatouages, piqûres de seringues. Les enfants peuvent être contaminés par la mère malade ou porteuse du virus à la naissance.

Quand faut-il se vacciner?

Au moins un mois avant de partir. Les enfants nés en Italie sont vaccinés au cours de la première année de vie.

Il faut remarquer que la vaccination ne protège que contre l'hépatite B. Pour ceux qui ont des relations sexuelles occasionnelles, outre la vaccination, il est recommandé d'utiliser le préservatif qui protège aussi contre d'autres maladies comme le SIDA, la syphilis, la gonorrhée et les autres infections à transmission sexuelle.

MÉNINGITE À MÉNINGOCOQUE

Qu'est-ce que la méningite à méningocoque? Comment se transmet-elle?

C'est une maladie causée par une bactérie et qui se transmet à travers les gouttelettes de salive de personnes malades ou qui portent le microbe sans présenter de symptômes. Elle peut provoquer, dans les cas les plus graves, des lésions au cerveau ou la mort.

Quand faut-il se vacciner?

Au moins de 10 à 15 jours avant le voyage. Elle protège pendant environ 3 ans. La vaccination est recommandée aux voyageurs qui retournent dans leur pays d'origine pour une longue période (Afrique équatoriale), ou si des épidémies sont en cours.

Le certificat de vaccination est requis obligatoirement aux pèlerins qui se rendent à La Mecque.

ROUGEOLE

Qu'est-ce que la rougeole? Comment se transmet-elle?

C'est une maladie infectieuse très contagieuse causée par un virus. Elle se transmet à travers les gouttelettes de salive ou par contact direct avec les sécrétions nasales d'une personne malade. Elle peut provoquer, en particulier chez les enfants en bas âge, des pneumonies, des lésions à l'oreille et au cerveau.

Quand faut-il se vacciner?

La vaccination doit se faire au moins 10 jours avant de partir.

Les enfants nés en Italie sont en général vaccinés du 12^{ème} au 15^{ème} mois de vie et revaccinés à 5-6 ans.

La vaccination peut être effectuée à n'importe quel âge chez les personnes qui n'ont jamais été vaccinées ou qui n'ont jamais eu la maladie. Le vaccin est disponible en association avec celui de la rubéole et des oreillons qui sont deux autres maladies importantes provoquées par un virus.

RAGE

Qu'est-ce que la rage? Comment se transmet-elle?

C'est une maladie répandue dans tous les pays des zones tropicales et subtropicales, due à un virus qui se trouve dans la salive d'animaux infectés (chiens, renards, chacals, chauve-souris etc.). Elle se transmet par les morsures ou coups de griffe et est inévitablement mortelle.

Quand faut-il se vacciner?

Au moins un mois avant de partir. Elle protège pour environ 3 ans. Elle est indiquée pour prévenir la maladie chez ceux qui effectuent des séjours de longue durée dans des zones à risque, particulièrement si le vaccin pourrait ne pas être immédiatement disponible.

Etant donné la gravité de la maladie, en cas de morsure d'un animal suspect, il faut s'adresser au plus vite à une structure sanitaire pour recevoir des soins, même si l'on est vacciné.

CHOLÉRA

Qu'est-ce que le choléra? Comment se transmet-t-il?

C'est une maladie provoquée par des bactéries, qui se transmet par la nourriture et l'eau contaminées et qui se manifeste par une diarrhée importante.

Quand faut-il se vacciner?

La vaccination doit se faire au moins 10 jours avant de partir et protège pour 6 mois.

Etant donné la brève durée de protection de la vaccination, il est important, pour ne pas tomber malade, de suivre avec attention les conseils énoncés dans le chapitre suivant concernant l'eau et les aliments.

2 - EN VOYAGE

2.1 RISQUES LIÉS AUX ALIMENTS ET AUX BOISSONS

À travers les aliments et les boissons, on peut attraper certaines maladies infectieuses qui se manifestent principalement par de la diarrhée.

Ce risque est plus élevé dans les pays des régions tropicales et subtropicales. Si vous retournez dans votre pays d'origine, en particulier avec vos enfants nés en Italie où les habitudes alimentaires sont différentes, nous vous recommandons de suivre quelques simples conseils qui vous aideront à bien vivre votre séjour.



Saviez-vous que l'eau, si elle ne provient pas de sources sûres, est à l'origine de maladies?

Vous serez plus sûr de ne pas tomber malade si vous adoptez les précautions suivantes :

- buvez toujours de l'eau en bouteille bien fermée (capsulée) ou provenant d'une source sûre (puits profond).
- Si vous n'avez pas d'eau en bouteille à votre disposition vous pouvez boire du thé ou de l'eau commune après l'avoir fait bouillir quelques minutes;

- n'utilisez la glace que si elle est préparée avec de l'eau potable;
- pour vous laver les dents, utilisez toujours de l'eau bouillie ou provenant d'une source sûre.

Saviez-vous qu'il est nécessaire de consommer la nourriture bien cuite?

La cuisson des aliments détruit les germes qui peuvent être responsables d'importantes formes de diarrhée, par conséquent:

- mangez les aliments bien cuits et servis encore chauds;
- évitez les aliments crus, en particulier la viande, le poisson, les œufs, la salade, les macédoines de fruits;
- les fruits et les légumes ne doivent être consommés que s'ils sont lavés avec de l'eau pure; les fruits doivent être pelés personnellement après s'être lavé les mains;
- n'utilisez que du lait confectionné et pasteurisé, sinon faites-le bouillir avant de le consommer.

Saviez-vous qu'il est important de bien se laver les mains?

Lors de la préparation et de l'ingestion des aliments, certaines maladies infectieuses peuvent se transmettre à travers les mains.

Lavez-vous toujours les mains avec de l'eau et du savon, surtout chaque fois que vous allez à la toilette et avant de manger.

Saviez-vous que l'hygiène des endroits où l'on achète ou consomme la nourriture est un élément important?

La nourriture conservée dans des endroits peu propres et en présence d'insectes peut causer des infections intestinales. Nous vous conseillons donc d'acheter les aliments et les boissons dans des lieux propres et où les aliments sont bien conservés: les marchands ambulants ou les marchés offrent moins de garantie.

Si vous décidez de manger dehors, choisissez des endroits propres et protégés des mouches.

2.2 INFORMATIONS SUR LE PALUDISME OU MALARIA

Connaissez-vous Le paludisme ? Comment se transmet-il?

Le paludisme est une maladie présente dans les pays des régions tropicales, particulièrement en Asie, en Afrique équatoriale et en Amérique centrale et du sud.

Cette maladie est causée par des parasites qui se transmettent à l'homme à travers des moustiques qui piquent l'homme habituellement du crépuscule jusqu'à l'aube.

Savez- vous comment il se manifeste?

La maladie se traduit surtout par de la fièvre. Elle peut s'accompagner avec de frissons, de céphalées (mal de tête), de faiblesse et de douleurs musculaires, de vomissements, de diarrhée et de toux.

Les symptômes apparaissent entre 7 et 30 jours après la piqûre du moustique infecté, plus rarement après plusieurs mois.

Le paludisme (malaria) doit être diagnostiqué le plus vite possible (endéans les 24 heures depuis l'apparition des symptômes) sinon la maladie risque de devenir très grave et même parfois mortelle.

Quelques recommandations avant d'organiser un voyage vers un pays où il y a du paludisme:

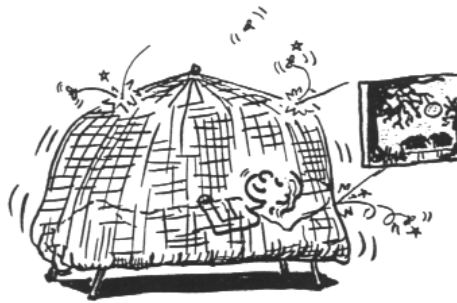
- considérez que le risque de s'infecter est plus élevé pendant la saison des pluies étant donné l'augmentation de la présence de moustiques;
- si vous êtes enceinte, postposez votre voyage, dans la mesure du possible, car vous risquez de tomber gravement malade et de perdre votre enfant;
- n'emmenez pas des nouveaux nés ou des enfants en bas âge avec vous dans les zones où est présent le paludisme si ce n'est pas absolument nécessaire, pour eux la maladie peut être très grave.



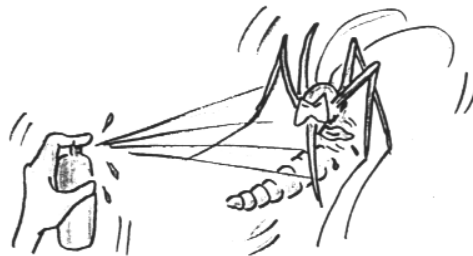
Quelles mesures de protection pouvez-vous adopter pour réduire le risque d'attraper le paludisme (malaria)?

Considérez que la chose la plus importante en absolu est de bien se protéger des piqûres de moustiques, par conséquent:

- logez, si possible, dans des locaux bien construits et bien entretenus et protégez les portes et les fenêtres par des moustiquaires. Si vous n'avez pas de moustiquaires, maintenez portes et fenêtres fermées à partir du coucher du soleil. Avant d'aller au lit, contrôlez qu'il n'y ait pas de moustiques dans la pièce;
- mettez une moustiquaire au dessus du lit en la coinçant bien sous le matelas. Assurez-vous qu'elle ne soit pas déchirée ou trouée, qu'aucun moustique ne soit resté dedans et, pour être mieux protégés imprégnez-la d'un insecticide;
- si vous sortez le soir (souvenez-vous que la période à risque est du coucher du soleil au petit matin) mettez des vêtements assez épais et larges, de couleur claire, à longues manches et des chaussettes épaisses;
- n'utilisez pas de parfum ou d'after-shave car ils attirent les moustiques ;



- appliquez des lotions répulsives toutes les 3-4 heures sur les parties du corps découvertes ; attention, ces lotions s'éliminent avec le frottement et la pluie. Le produit le plus efficace est le diéthyltoluamide (Autan), à éviter si vous êtes enceinte;
- pour éviter que les insectes ne piquent à travers les vêtements, pulvérisez-les avec un insecticide à base de perméthrine;
- il ne faut pas pulvériser de produits contre les insectes sur le visage, les yeux ou les lèvres.



Savez-vous comment prendre les médicaments contre le paludisme?

Les médicaments antipaludéens doivent être prescrits par votre médecin traitant ou par le médecin du service pour les voyageurs internationaux qui vous indiquera la

prophylaxie la plus adéquate pour vous et votre famille. Si vous ne tolérez pas bien le médicament, parlez-en avec votre médecin pour décider s'il faut continuer à le prendre ou le substituer.

RAPPELEZ-VOUS!!!

Si vous avez de la fièvre une semaine ou plus après un séjour dans une zone où il y a du paludisme, même si vous prenez des antipaludéens, nous vous recommandons de vous adresser tout de suite (endéans les 24 heures) à un médecin à un centre de santé pour vérifier si vous êtes tombé malade et éventuellement commencer un traitement approprié.

3 - APRÈS LE RETOUR

Certaines maladies des régions tropicales peuvent se manifester quelque temps après le séjour. Si vous présentez des symptômes comme de la fièvre, de la diarrhée, un mal au ventre, des éruptions cutanées après votre retour en Italie, adressez-vous aussitôt à un médecin et dites-lui que vous avez séjourné dans votre pays d'origine.

Il est important de continuer à prendre les médicaments pour le paludisme après votre retour. En effet, la malaria ou paludisme survient souvent chez des personnes qui ont suspendu prématurément la chimioprophylaxie.

Vous pouvez demander des conseils et des informations au service pour la prévention des maladies du voyageur qui est en relation avec les structures spécialisées régionales et nationales.

Il est important, au retour, de compléter les vaccinations entreprises avant le départ.

TABLE DES MATIÈRES

Introduction	pag. 1
1. Avant de partir	
1.1 <i>Vaccinations</i>	pag. 3
2. En Voyage	
2.1 <i>Risques liés aux aliments et aux boissons</i>	pag. 10
2.2 <i>Informations sur le paludisme</i>	pag. 12
3. Après le retour	pag. 15

**Bureaux habilités dans le Veneto pour la
délivrance de certificats valides à usage international**

(DD.MM. 02.04.2002)

ASL n° 1	Belluno, v. Feltre, 57 – tel. 0437-216792
ASL n° 3	Bassano del Grappa (VI), v. Cereria, 15 – tel. 0424-885500
ASL n° 4	Thiene (VI), v. Rasa, 9 – tel. 0445-389262; 389291
ASL n° 5	Arzignano (VI), v. Kennedy, 2 – tel. 0444-475681; 475684
ASL n° 6	Vicenza, v. IV Novembre, 46 – tel. 0444-992218
ASL n° 7	Conegliano (TV), v. Maset, 1 – tel. 0438-663924; 663925
ASL n° 8	Montebelluna (TV), v. D. Alighieri, 12, – tel. 0423-611715; 611714
ASL n° 9	Treviso, v. Castellana, 2 – tel. 0422-323757
ASL n° 10	S. Donà di Piave, v. Trento, 19 – tel. 0421-227879; 227819
ASL n° 12a	Venezia, Ospedale Civile SS. Giovanni e Paolo Castello 6776, c/o Canal del Pianto 041-5295857
ASL n° 12b	Zelarino -Mestre (VE), P.le L. Giustiniani, 11/D – tel. 041-2608957
ASL n° 13	Dolo (VE), v. XXIV Aprile, 2 – tel. 041-5133505; 5133111
ASL n° 14	Chioggia (VE), Calle Vianelli, 1010 – tel. 041-5572305
ASL n° 15	Cittadella (PD), v. Pilastroni, 15 – tel. 049-9424433; Camposampiero (PD), via P. Cosma,1 – tel.049-9324677
ASL n° 16	Padova, v. Ospedale, 22 – tel. 049-8214216
ASL n° 19	Adria (RO), P.le Rovigno – tel. 0426-941602; 941634
ASL n° 20	Verona, v. Salvo D'Acquisto, 7 – tel. 045-8075918; 8075911
ASL n° 22	Negrar (VR), Centro Malattie Tropicali, Ospedale Sacro Cuore, v. Sempreboni, 5 - tel. 045-6013324; 6013111
ASL n° 22	Bardolino (VR), v. D. Alighieri, 20 – tel. 045-6213100; 6213116
Ufficio di Sanità Marittima ed Aerea	– Dolo (VE), v. Piave, 2 – tel. 041-5102377